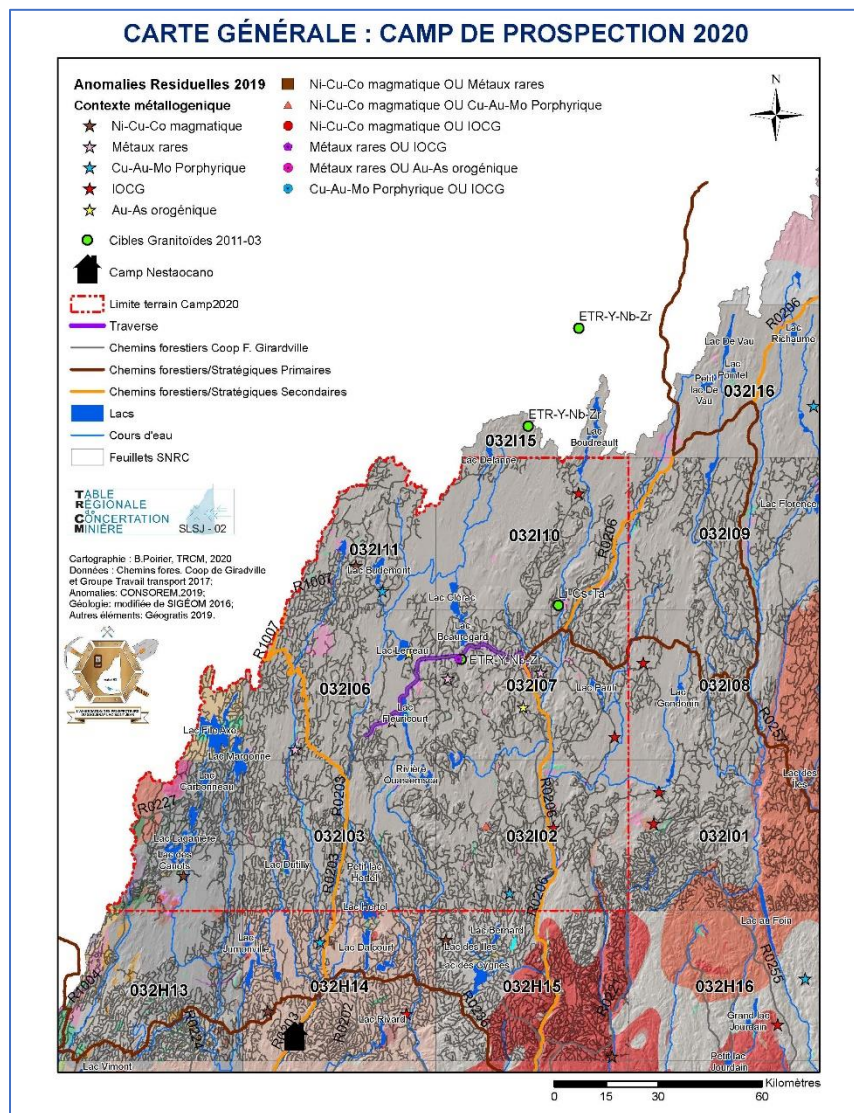


# Infolettre TRCM – Septembre 2020

## Support de 5 500\$ pour le Camp 2020 de l'APSLSJ

La TRCM a offert un support financier de 5 500 \$ pour défrayer une partie des frais de déplacements et d'hébergement pour le camp de prospection 2020 de l'[Association des prospecteurs du Saguenay-Lac-Saint-Jean](#) (APSLSJ) qui est organisé en collaboration avec la TRCM. Dans le cadre de ce camp, les membres de l'association font de la prospection minière dans la région pour favoriser la découverte de nouveaux [indices](#). En plus du support financier, les membres de l'APSLSJ ont pu profiter de l'expertise de Christian Tremblay, géologue à la TRCM lors de ce camp qui s'est déroulé du 31 août au 4 septembre 2020 dans le secteur du camp Nestaocano de la coopérative forestière de Girardville. Suivez notre prochaine infolettre pour plus de détails concernant ce camp.



## Projet spécial à la TRCM

Un des chercheurs du consortium de recherche en exploration minérale (CONSOREM), [Jérôme Lavoie](#), a réalisé, pour la TRCM, une analyse dans le but de stimuler l'exploration minérale dans la région. L'étude visait à identifier des cibles d'exploration pour différents métaux en utilisant la géochimie des sédiments de fond de lac de la région du Saguenay-Lac-Saint-Jean (SLSJ). Les sédiments de fond de lac proviennent des particules de roches érodées, transportées et déposées par différents processus géologiques depuis des milliers d'années (ex. : transportés par les glaciers). Cette analyse statistique vise à identifier des valeurs anormales (en plus grande concentration) d'éléments (ex. : cuivre, fer, cobalt) présents dans les sédiments de fond de lac qui pourraient être associées avec des minéralisations potentielles (ex. : minéralisations Ni-Cu-Co) présentes dans le socle rocheux de la région. Certaines de ces anomalies ont, par ailleurs, été corrélées avec des [gîtes](#) et des [indices](#) (minéralisations) déjà connus au SLSJ, alors que d'autres anomalies se sont révélées être sans de telles associations. Cela rend la chasse au trésor d'autant plus intéressante, puisque cela permet de croire qu'il y a potentiellement de nouvelles minéralisations à découvrir dans les environs des lacs où l'on a identifié ces anomalies, ce qui pourrait mener à la découverte de nouveaux indices ou gîtes.

Au total, cette analyse a permis d'identifier pour la région du SLSJ, 173 anomalies de sédiments de fond de lac, selon 5 types de minéralisations potentielles :

1. minéralisations en nickel-cuivre-cobalt et éléments du groupe du platine associées au plutonisme mafique et ultramafique;
2. minéralisations en métaux rares (Y-Zr-Nb-Ta-Be-Li-REE ± U) associées au plutonisme alcalin;
3. minéralisations en cuivre-or-molybdène associées au plutonisme intermédiaire à felsique (porphyre);
4. minéralisations en oxydes de fer à cuivre-or associées aux gîtes du plutonisme intermédiaire à felsique (IOCG);
5. minéralisations en or-arsenic associées aux gîtes d'or orogénique.

Pour en savoir plus, consultez le rapport technique : [consultez ici](#)

Ces nouvelles anomalies ont été ajoutées à la carte routière minérale (CRM) du Saguenay-Lac-Saint-Jean de la TRCM pour contribuer à orienter les travaux de prospection et pour favoriser la découverte de nouveaux indices et gîtes dans la région: [Cliquez ici pour consulter les anomalies sur la carte interactive.](#)

## Fiche d'information minérale révisée

La fiche d'information minérale du niobium a été révisée et mise à jour par l'équipe de la TRCM ainsi que par Guillaume Matton, gestionnaire secteurs géologie et environnement de chez [Niobec](#). La TRCM le remercie de sa précieuse collaboration. D'autres fiches révisées sont à venir sur le site web de la TRCM.

Pour consulter la fiche révisée, [cliquez ici](#).

